

JANVIER  
2025

# MURVIEL

BULLETIN D'INFORMATION DE MURVIEL-LÈS-MONTEPELLIER

2025  
la ville !



MURVIEL  
LÈS MONTPELLIER



Chères Murvielloises,  
chers Murviellois,

*Chères Murvielloises, chers Murviellois,*

*Nous espérons avant toute chose que vous avez passé d'excellentes fêtes de fin d'année !*

*2024 a été riche de moments conviviaux et attentionnés. La programmation culturelle et festive a été dense, grâce aux initiatives des associations et de la municipalité, sur l'espace public, dans nos salles et sur le marché. Les actions de solidarité envers nos concitoyens les plus vulnérables se sont multipliées, comme le montre ce bulletin. Et l'équipe du centre de loisirs a redoublé d'énergie et d'inventivité pour vos enfants !*

*En 2024 nous avons poursuivi les études préalables au grand chantier de rénovation énergétique du complexe scolaire et périscolaire qui débutera en 2025. Ces travaux vont peser lourd et notre capacité d'épargne est faible. Dans un contexte extrêmement contraint et imprévisible, nous sommes très vigilants. Afin de ne pas fragiliser notre budget, nous reporterons donc à 2026 et aux années suivantes les travaux prévus sur la parcelle du nouveau cimetière, et à l'ancienne mairie place Bécat. Mais d'autres projets vont aboutir, comme la réfection de l'avenue du champ des moulins qui sera réalisée ce printemps.*

*2024 laisse cependant quelques ombres au tableau. Ici à Murviel, le devenir de nos espaces agricoles et naturels, si beaux mais si fragiles nous préoccupe. Ils sont soumis à une pression d'usage, à une délinquance environnementale, à l'enfrichement et à une spéculation foncière extrêmement forts. Nous y veillons, avec tous ceux et celles qui souhaitent s'investir contre ces fléaux.*

*Au niveau national, les accusations dirigées par le gouvernement contre la gestion des collectivités nous ont choqués. Comment peut-on avoir si peu de considération pour le travail mené dans les petites communes, avec le peu de moyens dont elles disposent, compensé par l'investissement personnel des élus et des bénévoles... Espérons que cet état d'esprit délétère s'estompera en 2025. Enfin, à l'échelle internationale, la poursuite et l'aggravation des guerres en Ukraine et au proche Orient, au détriment des droits humains, nous ont particulièrement affectés.*

*Mais tournons la page, 2024 est déjà derrière nous. Souhaitons que 2025 soit une année à la fois lumineuse et fraternelle, sereine et responsable. A Murviel, nous ferons tout pour que ces vœux ne soient pas vains !*

*En ayant une pensée particulière pour toutes celles et ceux qui souffrent, et pour leurs proches, nous vous souhaitons du fond du cœur santé, joie, amour pour l'an que ven ! Bona annada !*

**Vœux de la  
municipalité**

**DIM. 12 JANVIER**

**Salle Lamouroux - 11h**

**Ouvert à tous !**

Isabelle Touzard

Maire de Murviel-lès-Montpellier

Vice-Présidente de Montpellier Méditerranée Métropole,  
déléguée à la transition écologique et solidaire,  
à la biodiversité, l'énergie, l'agroécologie et l'alimentation.



Contact mairie de Murviel-lès-Montpellier :  
5, rue des Lavois  
34570 Murviel-lès-Montpellier  
Tél. 04 67 47 71 74 - [www.murviel.fr](http://www.murviel.fr)

Bulletin municipal édité par la mairie de Murviel-lès-Montpellier  
Directrice de la publication : Isabelle Touzard  
Rédaction : élus, personnel municipal et associations  
Photos : mairie  
Graphisme : V. ERBETTA - veroneg@hotmail.com  
Impression : J-F IMPRESSION



# Joyeux Noël à Murviel



Cette année, la commune, élus, bénévoles, services techniques et d'entretien se sont engagés pour raviver l'esprit de Noël et renforcer le lien social pendant cette période privilégiée.

## Nouvelles illuminations de Noël : un retour magique !

Après deux années d'absence, les illuminations de Noël font leur retour dans notre commune. En effet, ces dernières avaient été mises de côté en raison du coût élevé de l'installation et du matériel vieillissant.

Pour redonner vie à notre village, un groupe de bénévoles, composé d'élues et de Murvielloises, a décidé de se mobiliser. Ensemble, elles ont décidé de décorer les ronds-points de la cave coopérative et de la route de Pignan, avec l'appui des services municipaux.

Un immense merci à ce groupe dévoué qui a consacré de son temps pour aller chercher des branchages, les mettre en peinture, les installer et les décorer !

**Vous avez une idée pour créer un nouvel espace féérique, une touche magique à multiplier sur notre commune ?  
Appel aux volontaires pour Noël 2025 !**

*Séverine Ségismont, adjointe déléguée aux finances, aux festivités et aux sports*

## Les Grands Titres

- 2024-2025 : Murviel résolument solidaire p.6
- Murviel-lès-Montpellier obtient le label Village Prudent ..... p.9
- Interdiction des feux d'artifice ..... p.11
- Finalisation du PLUi : votre participation pour bâtir l'avenir de notre territoire ..... p.8
- ZFE : le conseil municipal a fait le vœu d'un moratoire sur l'interdiction de la vignette crit'air 3 ..... p.14
- Participez à l'Atlas de la biodiversité ! (ABM) p.16
- Le projet «NEFLE» avance ..... p.18
- La découverte de l'Antiquité ..... p.20
- Le projet «grandir dehors» ..... p.21





## Spectacle de Noël «**Légendes**»

Juliette se retrouve seule à côté de la grande malle magique de Mamie Violette qui contient le secret des légendes de Noël d'Europe. Seulement voilà, c'est le Jour J et Juliette n'a surtout pas le droit de toucher la malle sinon...

Théâtre d'ombre, manipulation d'objets et marionnettes...

Le 18 décembre, salle Lamouroux, ce spectacle offert par la mairie a embarqué le jeune public à la rencontre des légendes oubliées de Noël.

*Corine Durand, adjointe à la culture*

## Le père Noël est descendu sur le marché : **un succès fou**

Cette année, le marché de Noël s'est étoffé avec une quinzaine de créateurs essentiellement murviellois !



Céramiques des *Gyselles*, savons de *Nolwenn*, bougies parfumées, peintures sur bois, *Max* et ses objets d'art en bois, bijoux de *Lydie*, artisanat africain de *Oualifa*, créations florales de *Camille*, apéritifs sans alcool de *Léa*, *Alexis* et ses fabrications zéro déchet, éditeurs, écrivain(e)s.

Merci à l'association des parents d'élèves, au brasseur de Lavérune, à l'association solidaire avec le Burkina-Faso et à tous les producteurs du marché du dimanche.

*KFÉ Crème* nous a enchantés avec sa musique colorée... et le Père Noël avec sa hotte chargée de friandises a fait le bonheur de nombreux enfants !

*Claudine Moya-Anne, conseillère déléguée au marché*

# Des coffrets gourmands de Noël pour nos aînés

Cette année encore, les élus et bénévoles du CCAS se sont mobilisés pour aller vers nos aînés de 80 ans et plus. Des coffrets gourmands, accompagnés d'une bouteille d'un(e) vignero(nne) de Murviel leur ont été offerts.

Une occasion de faire de belles rencontres et des échanges intergénérationnels toujours aussi enrichissants !

# Les élèves du collège à l'action !

Dans le cadre d'un projet pédagogique, deux classes d'élèves de 5<sup>ème</sup> du collège Marie Curie à Pignan ont écrit des lettres pour expliquer leur quotidien. Nous les avons glissées dans chaque valisette destinée aux aînés pour Noël. Ils seront très heureux de recevoir des réponses !

Des boîtes solidaires personnalisées, conçues par ces collégiens, ont également été remises à chaque famille bénéficiaire de la Banque alimentaire.

*Juliette Paprocki-Camard, adjointe aux affaires sociales*



# Le traditionnel concert de Noël !

Le concert de Noël joué par l'école de musique *l'Internote* le 15 décembre a plongé le public rassemblé dans l'église Saint-Jean-Baptiste dans l'ambiance des fêtes de fin d'année pour le plus grand plaisir de toutes et tous !



Les élèves du collège à l'action !

## 2024... et 2025 : Murviel résolument solidaire !

L'année 2024 a vu de nombreuses initiatives fleurir sur la commune, avec un fil rouge : la solidarité, et l'attention apportée aux plus vulnérables. La liste est longue, prenez note ! et pour toute question, n'hésitez pas à prendre contact en mairie.



### L'assistant(e) social(e) au plus près de vous !

Depuis un an maintenant, des rendez-vous hebdomadaires sont assurés à Murviel ! Vous avez besoin :

- D'un soutien parental ou éducatif ?
- D'aides spécifiques ? Handicap, autonomie, emploi, formation...
- D'accès au logement ou de maintien dans votre logement ?



Vous pouvez joindre l'assistante de service social de la Maison Départementale des Solidarités afin de bénéficier d'un accompagnement personnalisé à votre situation sociale et professionnelle.

Le mardi matin dans la salle Morrastel à côté de la mairie, sur rendez-vous au 04 67 67 83 20

### Et aussi ...

### Un(e) conseiller(ère) en économie sociale et familiale !



Il ou elle peut vous aider à :

- Réaliser des démarches administratives sur internet (assurance maladie et complémentaire santé, retraite, prestations de la CAF, de la MDPH, aide juridictionnelle, demande de logement social...).
- Rédiger et/ou comprendre des courriers.
- Gérer votre budget, constituer des dossiers de surendettement et de microcrédit...



Un mardi après-midi sur deux, les semaines impaires, dans la salle Morrastel, à côté de la mairie.

Uniquement sur rendez-vous : 04 67 79 35 93

### Téléthon 2024

Près de 2000 euros collectés par *La Fourmillère* et *Murviel Fitness* : un grand bravo et merci à tous les bénévoles !

### Permanences sociales du CCAS



Vous rencontrez une difficulté sociale ou professionnelle ? Vous pouvez être accompagné(e) selon vos besoins à Murviel. Contactez le CCAS pour un rendez-vous le mercredi matin au : 04 67 47 71 74



**Nouveau !**

## Une mutuelle familiale pour les ménages murviellois



A compter de ce début d'année, les Murviellois peuvent accéder à *La Mutuelle Familiale*.

La commune s'est jointe à la ville de Montpellier pour négocier la possibilité pour nos concitoyens d'avoir accès à une mutuelle adaptée à la situation de chacun, avec un rapport qualité/prix performant, et sans limite d'âge pour l'adhésion.

**Permanences : uniquement sur rendez-vous au 04 67 73 92 82**

- Un accompagnement personnalisé à la souscription,
- Quatre paniers de soins négociés,
- Des tarifs bloqués pendant deux ans,
- Des garanties immédiates (sans délai de carence)
- Des tarifs dépendant uniquement de l'âge (pas de questionnaire médical ni de frais de dossier),
- Une gratuité de la cotisation à partir du 3<sup>ème</sup> enfant




**ENEDIS**



## Lutte contre la précarité énergétique

Depuis le mois de novembre 2024, la commune de Murviel déploie le *Plan d'Union Locale* contre la Précarité Énergétique (le PULPE).

En partenariat avec la *Métropole de Montpellier*, *Enedis* et l'*association Gefosat*, la commune souhaite aider les habitants qui rencontrent des difficultés liées à leurs consommations d'énergie dans le logement : factures trop lourdes, arrêt du chauffage par peur de payer trop cher, logement trop froid l'hiver ou trop chaud l'été...

 **Vous rencontrez des difficultés concernant vos factures ou vos consommations, n'hésitez pas à prendre rendez-vous !**

Tél. 07 57 18 61 18 - Mail : [conso@gefosat.org](mailto:conso@gefosat.org)

Permanence ouverte sans rendez-vous.

Il est conseillé d'apporter vos factures pour que le conseiller puisse les analyser avec vous !

Juliette Paprocki-Camard, adjointe aux affaires sociales



Pour les plus démunis :

## la banque alimentaire



Le CCAS de Murviel est conventionné avec la Banque alimentaire. Selon les années, entre six et huit foyers bénéficient de cette aide précieuse. Elus et bénévoles du CCAS se relaient pour organiser les distributions hebdomadaires.

Nous sommes à la recherche de bénévoles, à raison d'une heure par semaine, le jeudi de 15h à 16h. N'hésitez pas à nous contacter !

**Nouveau !**

**Envie  
d'opter pour  
un mode de  
déplacement  
plus  
économique et  
écologique ?**

**Point Info  
Mobilité**

**ALEC**  
AGENCE LOCALE DE L'ÉNERGIE ET DU CLIMAT  
MONTPELLIER MÉTROPOLE

**Vous souhaitez :**

- Réduire vos factures de carburant ?
- Trouver les meilleurs itinéraires pour vos déplacements quotidiens ?
- Vous familiariser avec les applications numériques de déplacement ?
- Connaître les offres de déplacement de la métropole ?
- Mieux maîtriser le budget lié à vos déplacements ?
- Découvrir les aides financières à la mobilité ?

**Des questions ?**

Tél. 04 67 91 35 45

[infomobilite@](mailto:infomobilite@alec-montpellier.org)

[alec-montpellier.org](http://alec-montpellier.org)

Jours et horaires des

permanences :

Les mercredis 29 janvier,

26 février, 26 mars,

30 avril et 25 juin

[www.alec-montpellier.org](http://www.alec-montpellier.org)

Guilhem Garcin, conseiller  
municipal délégué aux mobilités

## Bien-être et mémoire



**Des ateliers pour les plus de 60 ans**  
**MARDI MATIN** - De 10h à 12h - *Salle Marius*

Depuis avril 2024, l'UFCV, financé par la municipalité, anime des ateliers hebdomadaires : jeux pour la mémoire, origami, bien-être, sophrologie...



[mairie@murviel.fr](mailto:mairie@murviel.fr) - Tél. 04 67 47 71 74

**Et à l'international,  
Murviel est aussi solidaire !**

## Solidarité Maroc



**Mission accomplie pour l'association *Kotéba* qui s'était engagée à aider les sinistrés du tremblement de terre.**

Le CCAS avait contribué à cette action en vendant un couscous sur le marché. Merci à Fatima et aux bénévoles.

La mission a fourni à chacune des 90 familles dans l'Atlas, des colis alimentaires, des matériaux et des outils de construction. Un film a été réalisé lors de cette mission.

**Nous organiserons une soirée de projection-débat lors du premier trimestre 2025.**

## Solidarité avec SOS méditerranée

**La municipalité soutient *SOS méditerranée*, en versant chaque année une subvention, depuis 3 ans.**

En 2023 une soirée musicale de soutien a remporté un vif soutien. Une expérience que nous renouvelerons en 2025 !

*Claudine Moya-Anne, conseillère municipale membre du CCAS*





## Murviel-lès-Montpellier obtient le label Village Prudent !

Notre village vient de recevoir une distinction prestigieuse : le label Village Prudent, décerné par l'Association Prévention Routière.

Ce label récompense les efforts significatifs de la commune pour améliorer la sécurité routière et la qualité de vie de ses habitants. Depuis plusieurs années, nous mettons en œuvre des initiatives pour rendre ses rues plus sûres et favoriser une circulation apaisée.

Citons par exemple :

- L'installation de **zones 30** sur l'ensemble du village
- La mise en place de **systèmes de ralentissement** et de panneaux de signalisation visibles
- La mise en place d'une **zone de rencontre à 20 km/h** rue des lavoirs et avenue des jardins
- La création d'un **parvis sécurisé** devant les écoles
- Le développement de **pistes cyclables et trottoirs adaptés** pour encourager les mobilités douces, route de Saint-Georges d'Orques.

### Sensibiliser pour mieux protéger

Au-delà des aménagements, nous misons également sur la sensibilisation :

- Des **ateliers pédagogiques** pour les enfants dans les écoles
- Des **messages de prévention** développés par la policière municipale sur les comportements à risque (vitesse, respect des stops, téléphone au volant, etc)
- Des actions menées en partenariat **avec la gendarmerie.**



### Et après ?

Nous avons obtenu  
deux cœurs, nous visons  
le troisième !

Parmi les projets envisagés :

- La création de nouvelles infrastructures pour les piétons et cyclistes.
- La poursuite de l'aménagement de rues pour freiner la vitesse des véhicules.
- L'organisation régulière de journées de sensibilisation à la sécurité routière.

Ce label est une reconnaissance de nos efforts, mais aussi une motivation pour continuer à améliorer la sécurité et le bien-être de notre village.

*Gilles Cusin, adjoint en charge de l'urbanisme et de la sécurité*

## Jehanne la tesselle

# Des gerberas au centre-village

Des gerberas géants, des fleurettes en bouquet, des pâquerettes, un caméléon multicolore, des myosotis, un chat rose et vert, des colibris, des papillons et même un hérisson. Mais où donc ?

Sur la jardinière de béton brut bien sûr, que les bénévoles de notre association ont mosaïqué pour embellir notre village à la demande de Madame la maire.

Nous avons pris beaucoup de plaisir à composer ces motifs et nous terminerons bientôt de décorer des mosaïques l'autre jardinière en béton brut située près de la fontaine romaine. Cela nous a mis du baume au cœur de voir les villageois enthousiasmés par ce projet qu'ils découvraient à pied ou à vélo, qui a également déclenché des envies d'apprendre la mosaïque !

 **Asso mosaïque :**  
Tél. 06 16 91 20 61 (Sylvie Quentin-Bénard)  
[jlateselle@gmail.com](mailto:jlateselle@gmail.com)  
 **mosaïque jehanne-la-tesselle**



## La ruche pédagogique est de retour !



L'association des mécènes et parrains d'abeilles (AMPA) de Montpellier œuvre à la sauvegarde et à la protection de l'abeille, de son environnement ainsi que du patrimoine apicole ancien.

En partenariat avec la commune, elle a installé en 2017 une ruche pédagogique en bois dans le jardin au-dessus de la fontaine romaine. Ce modèle unique, conçu par un menuisier de Saint-Bauzille de Montmel, avait subi des infiltrations et devait être restauré. C'est chose faite ! La ruche a retrouvé son emplacement, et un essaim sera installé au printemps.

Association et commune souhaitent développer les animations autour des abeilles, à destination des plus jeunes et du grand public.

# Crottes de chien sur l'espace public : une simple question de civisme

**DÉJECTIONS CANINES  
NON RAMASSÉES**



50 — 50  
40 — 40  
30 — 30  
20 — 20  
10 — 10

**135€  
D'AMENDE**  
Contrevenant de type 4  
selon l'article R634-2  
du code pénal

**IL N'EST PAS  
RESPONSABLE,  
VOUS OUI !**

 **GARDONS  
NOTRE VILLAGE PROPRE !**

Les déjections canines sur les trottoirs, parcs et espaces publics, persistent et impactent fortement la qualité de vie de notre village. Ces comportements nuisent à l'image de notre commune et présentent des risques sanitaires, notamment pour les enfants.

## RAPPEL DES RÈGLES :

- Chaque propriétaire de chien est tenu de ramasser les déjections de son animal.
- Les contrevenants encourent une amende de 135€.

## Ensemble, changeons les habitudes !

Nous appelons tous les propriétaires de chiens à faire preuve de responsabilité et de respect pour leurs concitoyens. La propreté de notre village est l'affaire de tous. La municipalité travaille à renforcer la sensibilisation par des campagnes d'information, et à intensifier les contrôles pour sanctionner les infractions.

# Interdiction des feux d'artifice : une mesure pour notre sécurité

Rappelons que les feux d'artifices étaient déjà rendus impossibles dans les espaces boisés et dans une couronne de 200 mètres.

C'est pour cette raison que nous ne pouvons plus tirer de feu d'artifice depuis le stade lors de la fête nationale. Ce périmètre concerne une grande partie du territoire.

La municipalité a décidé d'étendre l'interdiction de l'usage des feux d'artifice à tout le territoire communal.

## Pourquoi ?

- Les manipulations non maîtrisées de feux d'artifice peuvent entraîner des blessures graves ou des incendies.
- Les nuisances sonores perturbent les habitants, notamment les plus vulnérables, personnes âgées ou enfants.
- Les explosions causent un stress important aux animaux domestiques et à la faune locale.

En cas de non-respect de l'arrêté municipal, vous vous exposez à une amende prévue par les contraventions de la 2e classe (art. 610-5 du C.P) et également à une amende administrative prononcée par le Maire, dont le montant peut s'étendre jusqu'à 500€ (art. L.2212-2-1 du CGCT. En cas d'accidents plus graves, des sanctions judiciaires peuvent s'appliquer.

# Finalisation du PLUi : votre participation pour bâtir l'avenir de notre territoire



Le Plan Local d'Urbanisme intercommunal (PLUi), outil clé pour l'aménagement et le développement de notre territoire, entre dans sa phase finale. Après plusieurs années de travail, d'études et de consultations, le document est désormais prêt à être soumis à l'avis des habitants avant son adoption définitive. Lors du conseil municipal du 12 décembre 2024, celui-ci a été approuvé à la majorité.

## Qu'est-ce que le PLUi ?

Le PLUi est un document stratégique qui définit les grandes orientations d'aménagement, d'urbanisme et de développement durable pour les années à venir. Il fixe notamment :

- Les zones constructibles et non constructibles.
- Les règles pour préserver notre environnement et notre patrimoine, et s'adapter au changement climatique.
- Les priorités pour les infrastructures et équipements publics.
- Les axes pour favoriser une croissance équilibrée et respectueuse des ressources locales.

Ce plan ambitieux reflète la vision collective pour un territoire dynamique, durable et accueillant.

## L'enquête publique va être mise en œuvre en ce début d'année 2025

Afin d'intégrer vos observations et vos suggestions, une grande phase d'enquête publique est organisée. Les dates prévues sont du 28 janvier au 29 février 2025 sous réserve de modification. Pendant cette période, chacun pourra s'exprimer sur le contenu du PLUi.

## Comment participer ?

### 1. Consulter le document :

Le PLUi sera mis à disposition en version papier en mairie et en version numérique sur le site internet de la Métropole de Montpellier.

2. **Exprimer votre avis** par écrit dans les registres disponibles en mairie.

### 3. Rencontrer les commissaires enquêteurs :

Des permanences seront assurées pour recueillir vos contributions. Les dates et lieux seront précisées dans les prochains jours.

## Et après ?

À l'issue de cette période de concertation, les observations seront étudiées et intégrées lorsque cela sera possible. Le document final sera ensuite présenté pour adoption par le Conseil Métropolitain à l'été 2025.

# Une stratégie communale pour **sauvegarder les terres agricoles et naturelles**

L'équipe municipale est fortement préoccupée par le devenir des espaces agricoles et naturels. L'enfrichement s'étend, induisant risques de feux de forêt, pullulation des sangliers et perte de biodiversité. Il nous faut lutter au quotidien contre la cabanisation, les usages illicites, les dépôts sauvages. Nous avons constaté un début d'envolée des prix de ces terrains, souvent acquis par des personnes pour développer des terrains de loisir, et un risque de surenchère de la part de maîtres d'ouvrage à la recherche de parcelles pour mener des compensations environnementales.

**Face à tous ces enjeux, le conseil municipal a décidé de la mise en place d'une stratégie foncière agricole communale volontariste,**

qui a fait l'objet d'une délibération en date du 30 mai 2023 (n°12/2023). Cette stratégie est mise en œuvre en lien étroit avec la *Safer*.

Afin que le prix des terres agricoles et pastorales reste compatible avec l'économie agricole, la commune préempte en révision de prix, dès lors que nous avons connaissance d'une transaction à des prix que nous jugeons trop élevés. Nos références sont par exemple d'un euro/m<sup>2</sup> pour les terres labourables, de 2 euros à 2,50 euros pour les vignes.

Par ailleurs, dès que nous avons connaissance de la vente d'une parcelle susceptible d'intéresser les agriculteurs, nous les en informons, afin qu'ils puissent se tourner vers la *Safer*.

## **La Cav'Coop de Murviel,** une belle aventure qui prend fin

**Nous arrivons au terme d'une belle aventure de cinq ans, portée par notre association la Cav'coop de Murviel, et nous souhaitons vous faire part des résultats de nos travaux.**

Nous avons été accompagnés cette année par l'*ANCT* (agence nationale de la cohésion des territoires) et ainsi avons pu évaluer la pertinence du projet près d'experts dans le domaine des tiers-lieux.

Avec leur appui, nous avons mené de nouvelles études de faisabilité architecturale et économique dans l'objectif de réduire l'importance des travaux, et donc des coûts. Mais nous constatons que le projet de réhabilitation nécessite des apports financiers encore conséquents. Dans un contexte où les subventions publiques s'amenuisent, la rentabilité d'un modèle que

nous souhaitons coopératif, social et au service des citoyens semble difficile à atteindre.

En tant que citoyens, nous avons peu de prise sur cette récession budgétaire. Notre partenaire la commune de Murviel subit elle aussi des restrictions et n'est pas en capacités de porter le projet.

Les bénévoles de l'association ont œuvré avec détermination et engagement pour faire émerger un lieu qui aurait dynamisé notre village, retissé du lien entre ses habitants tout en préservant un site emblématique qui aurait pu revivre.

**En espérant que notre village puisse encore conserver son patrimoine tout en s'ouvrant vers le futur, nous vous souhaitons une très bonne année 2025 !**

*Le collectif de la Cav'Coop*

**Quelques chiffres :** dans le Plan de la Loi des Finances 2025, les crédits alloués par l'Etat aux tiers-lieux connaissent une baisse de 85%.

> 2023 : 18 millions d'euros  
> 2024 : 12,6 millions d'euros  
> PLF 2025 : 2 millions d'euros

## ZFE : le conseil municipal a fait le vœu d'un moratoire sur l'interdiction de la vignette **crit'air 3**

Lors de sa séance du 12 décembre, le conseil municipal a rappelé qu'il approuvait la mise en place d'une zone à faible émission sur notre territoire, étant donné les enjeux de santé publique dus à la pollution de l'air dans les agglomérations centrales comme Montpellier et les communes de la première couronne.

Le travail de concertation qui a été mené pour établir le règlement de la ZFE, vis-à-vis des différentes catégories professionnelles, des services publics et des particuliers a été salué, ainsi que l'instauration de dérogations : petit rouleur, Pass 52 jours, deux roues, etc, et axes dérogatoires comme les voies permettant d'accéder aux parking + tram par exemple.

Cependant, le nombre de concitoyens n'ayant pas les moyens d'acquérir un véhicule autorisé dans les délais impartis, et dépendant de leur véhicule personnel actuel **crit'air 3** pour se rendre sur leur lieu de travail, est important sur notre commune. En effet, du fait du manque

de voie dédiée, la durée des transports en commun (bus et tram) reste très longue. De plus, la perspective de pouvoir utiliser le vélo à assistance électrique pour rejoindre le tram ou le bus tram s'éloigne avec la suspension du projet d'aménagement d'une voie adaptée aux cyclistes entre Murviel-lès-Montpellier et Pignan.

**Par ailleurs, pour nos concitoyens ne disposant de quelques milliers d'euros pour investir dans un véhicule, le reste à charge, une fois décomptées les aides d'état, Ademe et locales, reste aujourd'hui trop élevé. Dans le contexte actuel, les perspectives d'amélioration de ces aides, et/ou du pouvoir d'achat, sont faibles.**

## Campagne 2025

«Obligations légales de débroussaillage» :  
c'est parti, jusqu'au 15 mars !



Depuis les violents incendies de forêt qui ont frappé les communes voisines lors de l'été 2022, la mairie de Murviel-Lès-Montpellier intensifie son implication dans la prévention des risques d'incendie.

L'enjeu est de mieux protéger les biens et les personnes, mais aussi sécuriser l'intervention des pompiers en diminuant l'intensité des incendies et leur propagation. C'est tout l'objectif des obligations légales de débroussaillage (OLD).

# Toujours plus d'arbres et de biodiversité dans les espaces communaux !



Azérolier

En 2020, le département de l'Hérault a lancé l'opération 8000 arbres, projet auquel la commune s'est immédiatement associée.

Les plantations ont été réalisées par les services techniques, l'association *Murviel Patrimoine*, l'association *I'APEM* et des élus.

Un grand merci aux bénévoles de l'association *Murviel Patrimoine* qui apportent depuis plusieurs années une contribution active au verdissement d'espaces communaux, en prenant en charge les plantations et l'entretien d'arbres et arbustes autour du terrain de boules, au pré du Carabiolo (création d'une haie champêtre et d'un mini bosquet), et enfin dans la parcelle située en face de la maison de retraite (plantations d'oliviers et d'arbres fruitiers).

Au final ce sont 48 arbres qui ont été plantés

entre l'automne 2021 et l'automne 2024 répartis sur plusieurs espaces publics. Outre ceux investis par *Murviel Patrimoine*, citons : *l'école maternelle, les jardins partagés, le jardin des abeilles, le jardin de la mairie...*

**32 arbres d'ornement** : frênes, micocouliers, érables de Montpellier, séphoras, tilleuls, camphriers, muriers blanc, savonnières.

**16 arbres fruitiers** : abricotiers, cerisiers, amandiers, figuiers, noyers, azéroliers, arbousiers.

Vue la motivation des planteurs, tout porte à croire que ces actions qui bénéficient à l'ensemble des Murviellois vont se poursuivre au cours des prochaines années !

*Dominique Baril, conseiller municipal délégué à la biodiversité et à l'environnement*  
*Laurent Mayoux, conseiller municipal*

En décembre 2024, les propriétaires d'une construction située en zone de risque ou dans le périmètre des 200 mètres d'une zone à haut risque ont à nouveau été destinataires d'un courrier leur rappelant ces obligations.

- Les travaux doivent être engagés dès le mois de janvier 2025 et être achevés au 15 mars au plus tard de façon à intervenir en dehors de la période de nidification des oiseaux (qui a lieu du 15 mars au 15 août).

- Les opérations de contrôle débuteront dès le 17 mars 2025 avec une attention particulière portée cette année à l'élimination des rémanents (déchets verts issus du débroussaillage).



Vous avez des questions ?

**LUNDI 13 JANVIER**

DE 14H À 17H

**LUNDI 20 JANVIER**

DE 9H À 11H30

**Des permanences en mairie sont organisées**

(Inscription préalable à l'accueil de la mairie)

Nous remercions par avance les habitants concernés pour leur engagement.

*Dominique Baril, conseiller municipal délégué à l'environnement et à la biodiversité*



## Comment ça marche ?

Téléchargez l'application *iNaturalist* sur votre smartphone et photographiez toutes vos observations !

Chaque mois, de nouvelles quêtes disponibles sous forme de fiche d'identité. Vous pourrez toutes les retrouver dans l'onglet ABM du site de la commune ou sur :

[www.montpellier3m.fr/atlas-de-la-biodiversite-metropolitaine](http://www.montpellier3m.fr/atlas-de-la-biodiversite-metropolitaine)

## Participez à l'atlas de la biodiversité !

### C'est quoi un atlas de la biodiversité ?

Pour protéger et restaurer notre faune et notre flore, il faut mieux les connaître et les comprendre. Le projet d'atlas de la métropole permet de recenser et cartographier les espèces végétales et animales présentes sur notre territoire.

Avec ces données, les politiques d'aménagement et de gestion du territoire seront mieux orientées et les citoyens pourront être sensibilisés à la préservation de notre biodiversité.

Depuis un an, Murviel-lès-Montpellier participe à l'atlas de la biodiversité métropolitaine.

Un premier atelier, animé par *les Ecologistes de l'Euzière*, a eu lieu aux jardins partagés le mercredi 9 octobre. Il était destiné à échanger sur la biodiversité environnante et apprendre à utiliser l'outil de recensement : *iNaturalist*.



**SAMEDI 5 AVRIL**

Prochain atelier

«Atlas de la biodiversité»

Lors de la journée des familles

« Tous dehors ! »

## Et pour le mois de janvier ?

Nous vous proposons de vous focaliser sur le comptage des oiseaux ! On peut compter n'importe quand, pendant au moins 10 mn consécutives, dans un jardin... On compte seulement les oiseaux qui utilisent le jardin (ceux qui s'y posent, y picorent, y chassent). Pas ceux qui le survolent sans s'y arrêter. Attention à ne pas compter le même oiseau plusieurs fois.

### Comment savoir de quelle espèce d'oiseau il s'agit ?

Grâce à la fiche de comptage où sont répertoriés les oiseaux communs qu'il est le plus probable d'apercevoir cet hiver dans notre région. Vous pouvez inscrire le nombre d'oiseaux observés directement sur la fiche (disponible en mairie, à la médiathèque et sur le site de la commune). Ensuite vous reportez ces chiffres sur le site : [www.oiseauxdesjardins.fr](http://www.oiseauxdesjardins.fr)

Le grand rendez-vous du Comptage National des Oiseaux des Jardins est de retour ! Les 25 et 26 janvier 2025, la LPO et le Muséum national d'Histoire naturelle invitent tous les curieux de nature à consacrer 1 heure à observer et compter les oiseaux de leur jardin.

Profitez-en pour compter plus longtemps ! C'est une occasion unique de contribuer à la science. Plus d'information sur le site :

[www.oiseauxdesjardins.fr](http://www.oiseauxdesjardins.fr)



# COMMENT UTILISER iNaturalist ?



## 1 - Préparation

Assurez-vous d'avoir **téléchargé l'application iNaturalist**, ou de vous être rendu sur le site web à l'adresse suivante :

[www.inaturalist.org](http://www.inaturalist.org)

Puis inscrivez-vous ou connectez-vous à votre compte.

## 2 - Dépot

Allez dans « Vos observations » et cliquez sur le bouton « Nouvelle observation ».

Choisissez le média correspondant :



Prendre une photo



Enregistrez un son



Image déjà existante



Son déjà existant

## 3 - Informations

**Il suffit maintenant de renseigner les informations suivantes :**

- Ajoutez, si vous le souhaitez, une page supplémentaire.
- Cliquez sur le bouton « Qu'avez-vous vu ? » pour afficher les propositions automatiques. Il est recommandé de ne pas sélectionner une identification précise. Si vous n'êtes pas sûr de vous, sélectionnez une identification très large telle que « Plantes » ou « Mammifères ». L'identification sera précisée et validée par la communauté iNaturalist par la suite.
- La **date** et la **localisation** se remplissent automatiquement, si jamais ce n'est pas le cas, renseignez ces informations.
- Quand toutes ces étapes sont finalisées, appuyez sur le bouton « validé ».

## Cherchez-moi !

Rougequeue noir  
(Phoenicurus ochruros)



### Quand m'observer ?

- Toute l'année

### Comment me reconnaître ?

- Mâle adulte : Gris anthracite, ailes blanches, arrière orange.
- Femelle adulte : Plus clair que le mâle.
- Queue : Centre brun, côtés orange vif.
- Insectivore

### Où me trouver :

- Près des falaises, constructions humaines, zones dégagées.
- Je suis actif le jour.

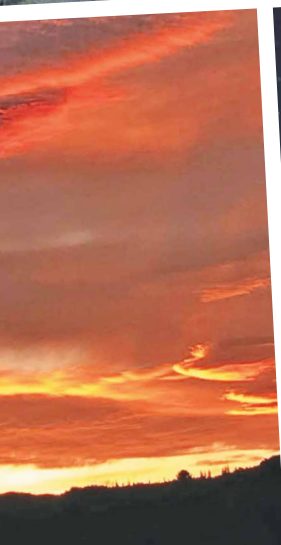
## Avec iNaturalist, faites avancer la connaissance !

Sur Internet ou sur votre smartphone, rendez toutes vos observations : une photo, une géolocalisation. Votre contribution nous permettra de mieux connaître et faire connaître la biodiversité sur notre métropole.

Plus d'informations :  
[montpellier3m.fr/atlasbiodiversite](http://montpellier3m.fr/atlasbiodiversite)







2024 : le ciel de Murviel  
nous en a fait voir  
de toutes les couleurs



A l'école élémentaire...

## Le projet **NEFLE** avance

Initié il y a deux ans, ce projet «*Notre Ecole, Faisons-la Ensemble*», en partenariat avec la mairie et l'éducation nationale, prend vie à Murviel autour de deux grands thèmes :

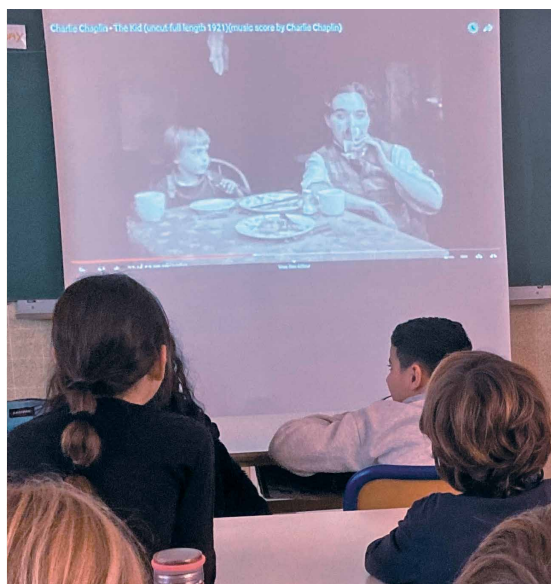
### -Notre école Olympique

En cette année post-olympique, notre école mettra en place différentes actions dont trois grands temps forts : **la Semaine Olympique et Paralympique** au printemps, **la Journée de l'Olympisme et du Paralympisme** en fin d'année, avec notamment le parcours du cœur, le cross, et d'autres actions en cours de mise en œuvre, et pour débiter l'année, **la Journée Nationale du Sport Scolaire**.

Cette année, le jeudi 26 septembre, toutes les classes de l'école se sont mobilisées autour du flashmob de la danse des jeux.

### -Notre école jardin

Les écologistes de l'Euzière ont accompagné les classes de CM1 et CM2 pour la mise en place de **l'Aire Terrestre Educative** ; les enfants ont d'abord découvert **l'ATE** puis, ont pu discuter, débattre, proposer des lieux pour enfin les repérer lors d'une sortie sur le terrain le 17 octobre dernier. Les classes éliront ensuite des éco-délégués pour enfin décider et définir le projet choisi par les enfants.



## Un **ciné-club** à l'école

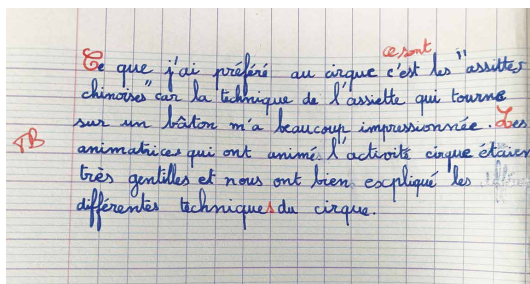
Avant chaque période de vacances scolaires, la classe de CE2-CM1 redécouvre les grandes œuvres du cinéma.

Le premier film visionné était «*The Kid*» (1921) de Charlie Chaplin. C'est donc sur un film burlesque, muet et en noir et blanc, que les élèves ont ri et se sont émus.

Le second film sera «*Singing in the Rain*» (1952) de Gene Kelly et Stanley Donen.

# Les arts du cirque

Les classes de CP, de CE1 et de CE2/CM1 ont participé à un atelier sur les arts du cirque avec le centre Balthazar (jonglerie, équilibre...). Les élèves ont amélioré leurs capacités motrices, de perception et d'anticipation.



## A l'école maternelle...



En photo : Karine Hannebert du Musée Paul Soyris devant des amphores.

## A la découverte de l'Antiquité

Cette année, notre classe de grande section plonge dans le voyage des périodes historiques. Jusqu'à Noël, nous explorons l'Antiquité, une thématique en lien avec le patrimoine de Murviel.

Pour enrichir nos apprentissages, nous avons visité deux lieux incontournables :

Le musée archéologique Lattara de Lattes, où les enfants ont découvert des objets et des traditions de l'Antiquité méditerranéenne.

Le musée Paul Soyris, où la découverte a pris une dimension encore plus concrète grâce à une description de l'oppidum de Murviel où nous faisons régulièrement nos sorties hebdomadaires (école du dehors les lundis matins). Les enfants ont appris qu'à l'époque, la cité

s'appelait **Samnaga** et était un centre florissant de la civilisation gallo-romaine. De nombreux objets retrouvés sur le site les a plongés dans le quotidien des habitants de cette époque.

Une prochaine activité est programmée avec l'association **Murviel Patrimoine** pour la construction d'un petit mur en pierres sèches, technique utilisée à l'époque romaine. Ces sorties pédagogiques, combinées à des ateliers artistiques en classe, ont permis à nos jeunes archéologues en herbe d'explorer le passé tout en développant leur curiosité et leur esprit critique.

Jessica VIALA, enseignante des grandes sections

## Au centre de loisirs «Les Pitchouns»

### Les dimanches pantoufles et jeux de société

Il fait froid, les fêtes sont passées, vous ne savez pas quoi faire de vos dimanches après-midi ? Venez-vous amuser en famille, entre amis autour d'un jeux de société.

Le centre de loisirs *les Pitchouns* organise deux après-midi jeux de société ouvert à tous. Attention, seul condition, amener vos **pantoufles** pour se sentir comme à la maison !



**DIM. 2 FÉVRIER**  
**DIM. 16 MARS**  
**Jeux et pantoufles !**  
DE 14H30 À 17H30

### Le projet **grandir dehors**

Un rapport sorti en octobre 2024 du HCFEA (haut conseil de la famille, de l'enfance et de l'âge) met en avant que les enfants sortent de moins en moins et consacrent moins de temps à jouer dans la nature. Ce phénomène a des effets sur leur santé mentale, leur condition physique, leur bien-être et leur sociabilité.

Il est donc de notre devoir de permettre aux enfants de passer du temps dehors et de se reconnecter à la nature, et les différents acteurs éducatifs de la commune s'y investissent !

L'école dehors à l'école maternelle, la mise en place d'une aire terrestre éducative (ATE) pour les classes du cycle 3 de l'école élémentaire, la sortie pique-nique-nature des enfants du centre de loisirs *Les Pitchouns* ou encore la promenade du mercredi des plus grands de la crèche les Cabrioles, sont des exemples parmi de nombreux projets mis en place sur le territoire pour répondre à ces besoins.

Nous vous proposons de mettre en lumière, à chaque bulletin communal, un de ces projets du territoire.



**SAMEDI 5 AVRIL**  
**« Grandir dehors »**

La fête des familles

En partenariat avec des associations de la commune.

Vous désirez participer à son organisation ?  
Contact : Amélie Delarbre,  
responsable enfance de la commune.

[enfancejeunesse@murviel.fr](mailto:enfancejeunesse@murviel.fr)  
ou 07 88 51 68 07



Soirée « Portes ouvertes »

### La soirée **« portes ouvertes »** des Pitchouns

Le vendredi 6 décembre, le centre de loisirs a ouvert ses portes aux familles pour un moment de rencontres. Les enfants ont fait visiter leur lieu de vie à leur famille et l'équipe d'animation a pu expliquer aux parents les projets en cours, le fonctionnement du centre et les objectifs pédagogiques.

Un chouette moment plein de surprises et de bonne humeur !



## Au centre de loisirs «Les Pitchouns»

### Les séjours montagne 2025

Cette année encore, la commune propose aux 6-17 ans de partir pour les vacances de février en séjour montagne grâce à la convention intercommunale avec Lavérune, Saussan, Saint Georges d'Orques, Cournonsec et Cournonterral.

Depuis plusieurs années, de nombreux enfants ont le plaisir de partir, chaque hiver, dans les Alpes pour vivre un moment collectif de qualité. Attention, places limitées.



Renseignements :

Amélie Delarbre : [enfancejeuense@murviel.fr](mailto:enfancejeuense@murviel.fr)

## Vos enfants artistes : le projet pixel art !



Depuis un an, les élémentaires se sont lancés dans le pixel art : cela consiste en des images composées de bloc de couleur, appelé pixel, en référence aux jeux vidéo des années 1970-80, avec une résolution basse, très pixelisée. Dans les années 2000, ce style a trouvé sa place dans le street-art avec des artistes tel que *Invader*. Ces œuvres sont visibles dans de nombreuses villes du monde entier

Lors du week-end «*courant d'art*», les enfants du centre de loisirs ont proposé sur ce thème une œuvre collaborative, avec *Max*, artiste tourneur bois et menuisier sur la commune : un pixel art constitué d'environ 2000 cubes de bois que les visiteurs ont pu reconstituer.

La prochaine étape est de parsemer ces petites œuvres dans l'espace public. Au printemps, des pixel art seront réalisés en mosaïque et installés sur certaines façades de la commune.

# Retour sur une année festive avec l'APEM et cap sur 2025 !



**SAMEDI 30 MARS**  
Carnaval

Préparez vos costumes et votre bonne humeur ! Le thème sera bientôt dévoilé, alors restez connectés pour plus d'informations.

L'Association des Parents pour les Enfants Murviellois (APEM) est heureuse de partager avec vous un retour sur les moments forts de 2024 et de vous donner un aperçu des événements à venir.

## Une année 2024 sous le signe de la convivialité

En 2024, l'APEM a brillé par son dynamisme et sa capacité à rassembler la communauté autour d'événements mémorables :

- **Carnaval** sur le thème de *la forêt enchantée*, où elfes, fées et autres créatures magiques ont illuminé les rues de Murviel.
- **Repas de fête de l'école**, dans le jardin de la mairie, avec une délicieuse paella partagée dans la bonne humeur.
- **Bal de promo des CM2**, pour marquer la fin d'un cycle scolaire et célébrer les jeunes diplômés en devenir.
- **Marché de Noël du village**, avec vin chaud et cœurs réchauffés dans une ambiance féérique.
- **Marché de Noël de la maternelle**, le 20 décembre 2024, où nous avons tenu un stand de chocolat chaud et proposé de magnifiques objets décoratifs réalisés par les enfants eux-mêmes. Un moment chaleureux et créatif qui a ravi petits et grands !

Envie de contribuer à l'organisation de ces beaux moments et de partager des idées pour nos enfants ?



Contact :  
[apem.murviel@gmail.com](mailto:apem.murviel@gmail.com)

*Un grand merci à tous les bénévoles, parents et partenaires pour la réussite de ces événements. Continuons de créer des souvenirs inoubliables pour nos enfants. À très bientôt pour une année 2025 riche en festivités !*





# Oppidum des Entrepreneurs : une dynamique renforcée grâce à la collaboration inter-réseaux

Le 3 décembre dernier, l'*Oppidum des Entrepreneurs* a marqué la fin de l'année 2024 avec une soirée inter-réseaux sur le thème «Noël avant l'heure». Co-organisé avec le réseau *La Synergie*, il a réuni près de 45 chefs d'entreprise. Les participants ont pu échanger, tisser des liens et explorer de nouvelles opportunités de collaboration.

Depuis sa création en 2018, l'*Oppidum des Entrepreneurs* s'impose comme un acteur clé du tissu économique local, en proposant régulièrement des rencontres et ateliers pratiques pour soutenir et fédérer les dirigeants d'entreprise. En octobre, c'est à Murviel-lès-Montpellier, dans l'atelier de **Sandra (Septine and Co)**, que la rentrée avait été lancée. En novembre, un atelier instructif sur «La lecture du Bilan», animé par l'expert-comptable **Rayhan Gherbi** et membre



de l'association, avait permis d'approfondir les connaissances financières des membres. Avec une programmation toujours plus riche et variée, l'*Oppidum des Entrepreneurs* s'affirme comme un levier de développement et de partage pour les entrepreneurs du territoire. Rendez-vous en 2024 !

📞 06 84 23 01 89  
[oppidum.entrepreneurs@gmail.com](mailto:oppidum.entrepreneurs@gmail.com)

## Murvelois'IR : un bilan 2024 très positif !



Le groupe *Pétanque* s'est qualifié à la 3<sup>ème</sup> place lors du concours de l'Hérault ! Il a repris son activité les mardis et jeudis après-midi.

Les voyages à la journée ont connu un franc succès (Bambouseraie d'Anduze, château Laurens à Agde, Minerve...), comme les voyages de 2 à 10 jours (lacs Italiens, croisière sur le Rhin...).

L'année s'est terminée avec le grand voyage annuel au Mexique !

Et à l'image de 2024, l'année 2025 sera très riche en activités variées...

### Au programme :

- **Voyages à la journée** : fête des lanternes à Céret en janvier, savonnerie de Lodève, caves de roquefort, et d'autres à venir.
- **Croisière** sur la Garonne en mars.
- **Grand voyage** au Vietnam en novembre !

### Toute l'année :

- **Pétanque** : les mardi et jeudi après-midi, au terrain de pétanque de l'espace sportif.
- **Atelier récréatif/mémoire** : le mardi matin. Animé par l'UFCV, financé par la mairie et très apprécié des participants
- **Sortie au cinéma** les 1<sup>er</sup> mercredi du mois, ou **visite d'exposition**.

📍 **Murvelois'IR** : activités ouvertes à tous .  
Inscription de 25€/an  
Tél. 06 83 95 41 32 - 06 85 01 12 98  
[murvelois.ir@gmail.com](mailto:murvelois.ir@gmail.com)

# Poésie et transition écologique : dire, valser et panser un monde qui penche

L'atelier d'écriture proposé par la mairie et la Métropole du festival « Manger comme on sème » s'est déroulé avec succès au bar restaurant Cosy-Causette le samedi 30 novembre au matin. Les poètes-auteurs Marien Guillé et Mélanie Arnal ont proposé aux participants des jeux d'écritures créatives et porteuses de sens (par exemple se mettre dans la peau d'un animal qui s'adresse aux humains, faire s'exprimer un endroit de son corps, écrire l'urgence, etc).

Une demande générale a été faite pour que d'autres ateliers soient proposés dans l'année. L'écriture permet de se libérer. On explore de nouveaux chemins, on développe et on exprime sensations, idées, imaginaires, et l'on peut partager les écrits et leur donner voix, rêver et écrire ensemble un monde plus beau pour le faire exister.



## Du 15 au 17 novembre Exposition Courants d'Art

Du 15 au 17 novembre, nous avons souhaité ouvrir l'exposition des courants d'art à toutes les générations.

Cette année nous avons pu voir des enfants, des ados et même des adultes s'amuser à recréer le visage de Harry Potter en version Pixel Art grâce à un projet collectif animé par le centre de loisirs et avec l'aide de Max, ébéniste.

Des résidentes de l'Ehpad ont, quant à elles, confectionné des boîtes à contes dont la délicatesse et la poésie n'ont laissé personne insensible.

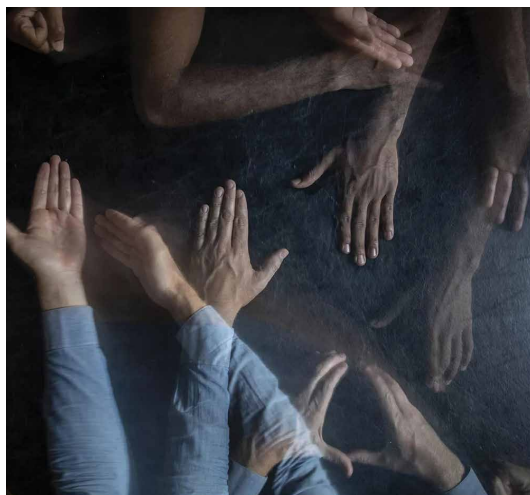
Toujours autant de créativité et de renouveau de la part de nos talents murviellois !



Corine Durand, adjointe à la culture

# An Assembly présenté par l'Atteline

Le 6 décembre dernier, 28 membres du public se sont rassemblés pour une heure, et à l'aide d'un scénario écrit avec précision, ont construit une histoire qui évoque la persévérance. Cette œuvre de théâtre unique et d'une grande actualité fait vivre une expérience personnelle et émouvante - et cela sans public !



## Les concerts et expos d'Échange et découverte

Divers événements ont été organisés par l'association *Échanges et Découvertes* durant cette année.

Le 9 et 10 novembre a eu lieu l'exposition des aquarelles de **Lou Traver**, appréciée par nombreux visiteurs. À l'occasion du vernissage le 9, nous avons eu la joie de recevoir le Trio Zéphyr pour une belle performance et un voyage musical.



**DIM. 12 JANVIER**

**Concert Orthodoxe**

18h

« Nouveau Chœur »

Eglise de Murviel

**8 ET 9 FÉVRIER**

**Expo photos**

Le 8 à 20h :

concert « Fille Allumette »

Salle Lamouroux

**SAM. 1<sup>er</sup> MARS**

**Musique Tzigane**

Paul Gutta

(Trio Gypsy)

Salle Lamouroux



assochangesdecouvertes  
@gmail.com



## L'Internote

C'est une nouvelle année qui commence, toute l'équipe de l'Internote vous la souhaite musicale !

L'INTERNOTE est active sur les communes de Fabrègues, Lavérune, Murviel-lès-Montpellier, Pignan, Saussan, et Saint Georges d'Orques.



De nombreuses manifestations sont programmées pour les mois à venir dans nos communes, nous vous en communiquerons les dates dans le prochain « Murviel Infos ».

Par ailleurs, nous vous rappelons qu'il est possible de s'inscrire tout au long de l'année en fonction des places disponibles et que les factures sont calculées au prorata de l'année écoulée.

N'hésitez pas à nous contacter, à visiter notre site web et à vous abonner à notre page facebook !



Pour commencer, nous vous convions au :

**Concert-goûter**  
**DIMANCHE 19 JANVIER**  
15h30  
Salle Thomas Jefferson  
à Saint-Georges d'Orques

L'école participe à certains concerts de la quinzaine des écoles associées au Conservatoire de Montpellier :

**Concert de**  
**« L'ensemble de**  
**guitares »**  
**MERCREDI 5 FÉVRIER**  
Chai du Terral  
Saint Jean de Védas

**Journée**  
**« Piano en Fête »**  
**DIMANCHE 9 FÉVRIER**  
De 10h à 18h  
Cité des Arts - Montpellier



**L'INTERNOTE**  
Centre culturel Angel Perez  
Rue Serive Matteï - Pignan  
04 67 47 92 88  
[asso.internote@orange.fr](mailto:asso.internote@orange.fr)  
[linternote.fr](http://linternote.fr)



ART  
MIXTE

vous souhaitez une très  
bonne année !

## Retours sur le dernier trimestre 2024 :

**Septembre** : le spectacle interactif «**Sénèque Game**», créé et joué aux **Journées du Patrimoine** par une équipe d'ados et d'adultes, a regroupé une centaine de personnes !

**Octobre** : le Festival de théâtre «**Alerte Rouge**», réalisé avec des adolescents de Frontignan, Montpellier et Murviel, a permis aux groupes de s'initier aux techniques du cinéma grâce à la société de production «**Black Lions**». Diffusion le 8 janvier !



## Les mercredis de la Fabriqueta

*Gratuit et ouvert à toutes et tous*

- > 1<sup>ers</sup> mercredis/mois - 18h à 19h30 : ateliers d'écriture
- > 2<sup>èmes</sup> mercredis/mois - 10h à 12h : cafés-famille
- > 3<sup>èmes</sup> mercredis/mois - 16h30 à 18h30 : spécial ado
- > Derniers mercredis/mois - 18h à 19h30 : soirée jeux

Escola - 4 rue Lucie et Raymond Aubrac

Accueil tous les mercredis de 16h à 17h30

Vous avez des envies, des projets, venez nous en parler !

## Créer et faire du théâtre

- 2 et 9 février : stage ado «**Alerte Rouge**»
  - 17 au 21 février : stage de théâtre enfants
  - un vendredi/mois : ateliers d'improvisation à la carte
- Infos et inscription : [alice@artmixte.com](mailto:alice@artmixte.com)

 Escola, 4 rue Lucie et Raymond Aubrac / Tél. 04 67 47 73 48  
[asso@artmixte.com](mailto:asso@artmixte.com) /  Art Mixte Théâtre /  art\_mixte  
[www.artmixte.com](http://www.artmixte.com)



## Inauguration de la Fabriqueta

MER. 8 JANVIER

Dès 18h - Escola

Court-métrage :

«**Cache-moi si tu peux**»

## MiniRat

SAMEDI 25 JANVIER

Salle Lamouroux

14h45 : cabaret des  
Ateliers Théâtre

20h30 : spectacle «**Bien,  
repreons**» de la Cie  
détachement international  
du **Muerto Coco**

## Matinou des Petitouts

SAMEDI 8 FÉVRIER

Crèche Les Cabrioles

Pour les 0-3 ans

En partenariat avec la  
crèche de Murviel

Spectacle «**Là**» par la  
compagnie «**Les Soleils  
Piétons**».

## Journée des enfants et Carnaval

DIMANCHE 30 MARS

Jardin de la Mairie

Art Mixte et l'APEM

fusionnent le temps d'un  
dimanche. Déambulation,  
ateliers, spectacles tout  
public «**Plastic Boum  
Boum**» de la Cie du tRufu.



## Comité des Fêtes

L'année 2024 s'est achevée avec l'organisation d'un vide-grenier en septembre et d'un loto le 8 décembre.

Le *Comité des Fêtes* remercie toujours autant ses fidèles qui se montrent présents à quasi tous nos vide-greniers. Pour le loto, c'est un grand nombre de Murviellois qui se sont déplacés, afin de remporter un des lots confectionnés par le comité grâce aux généreux dons de nos partenaires. Nous tenons particulièrement à remercier l'Association **KOTÉBA**, sans elle, nous serions dans l'incapacité de réaliser des lotos.

Pour le comité des fêtes, l'hiver est synonyme de préparatif, nous préparons activement les prochaines manifestations de l'année et surtout la prochaine fête du village qui aura lieu les 4, 5 et 6 juillet.

*Alors à vos agendas !*

L'ensemble des membres du comité espèrent que vous avez passé de belles fêtes et vous souhaite une bonne année 2025.

*Jerôme LAMIJOU, Président du comité des fêtes  
Tél. 06 22 24 07 07*



**Loto**  
DIMANCHE 19 JANVIER  
14h30  
Salle Lamouroux

**Vide-grenier**  
DIMANCHE 6 AVRIL  
Pré du Carabiol

**Vide-grenier**  
DIMANCHE 18 MAI  
Pré de Carabiol





## Pilates à Murviel

La méthode PILATES c'est :

- Proposer un soin, améliorer vos performances, apporter du bien-être,
- Proposer des exercices adaptés de qualité,
- Partager, initier, conscientiser,
- Adapter, (re)développer l'activité posturale.

Le pilates améliore et soulage la condition physique, et développe la souplesse corporelle entre autre. Cette méthode convient à toute personne entraînée ou pas.

Notre professeure : **Anne DEBOUCHE**, formée au centre **ML Concept** dirigé par Marc LETTERI, praticien et formateur à la méthode sur tapis Niveau I, II et III.

**Jusqu'en Janvier 2025, 10 cartes cadeaux seront à offrir ou à s'offrir afin de vous initier à cette méthode de bien-être.**

**Le club invite ses adhérents pour tirer les Rois autour d'une galette le 9 janvier 2025.**

**L'Association Pilates à Murviel accueille son nouveau conseil d'administration depuis le 23 novembre :**

**Sandrine RIBOUR – Présidente**

**Fanny SOUM – Trésorière**

**Christine NOFARES – Secrétaire**

Nous remercions les membres de l'ancienne équipe de leur passage de relais en douceur, et du partage de leur expérience dans l'évolution de l'association. Notre souhait est de transmettre un message de bien-être et de bienveillance à toute personne qui aurait envie de s'essayer à cette discipline.

## Jouvence



L'association Jouvence, en partenariat avec la CFPPA de l'Hérault et le CCAS de Murviel-les-Montpellier vous propose un programme de prévention des chutes et éducation à la santé gratuit de mars à juin 2025.

Ces séances d'activités physiques adaptées sont ouvertes aux personnes âgées de plus de 60 ans, ayant chuté, peur de chuter ou étant à risque de chute. Les séances auront lieu deux fois par semaine.



### Réunion d'information

**LUNDI 3 MARS**

Inscription : appelez Stéphanie au  
06 49 76 51 36

### Activité physique adaptée

**LE LUNDI - De 15h30 à 17h**

**LE MERCREDI - De 9h à 10h**

Salle communiquée ultérieurement

# Votre Agenda

## Janvier

MERCREDI 8  
**Inauguration de la Fabriqueta**  
18h - Escola (p. 29)

DIMANCHE 12  
**Vœux de la municipalité**  
11h - Salle Lamouroux

DIMANCHE 12  
**Concert orthodoxe**  
18h - Eglise Saint Jean-Baptiste (p. 27)

LUNDI 13  
**Obligation légale de débroussaillage**  
Permanence de 14h à 17h  
Salle Lamouroux (p. 15)

DIMANCHE 19  
**Loto**  
Organisé par le Comité des Fêtes  
14h30 - Salle Lamouroux (p. 28)

LUNDI 20  
**Obligation légale de débroussaillage**  
Permanence de 9h à 11h30  
Salle Lamouroux (p. 15)

SAMEDI 25  
**Atelier créatif «Masques venitiens»**  
Organisé par le Nuage Orange  
De 10h à 12h  
Médiathèque  
A partir de 6 ans

SAMEDI 25  
**MiniRat**  
Dès 14h45  
Salle Lamouroux (p. 29)

25 ET 26 JANVIER  
**Grand comptage national des oiseaux des jardins**

Février  
DIMANCHE 2  
**Jeux et pantoufles**  
De 14h30 à 17h  
Au centre de loisirs (p. 21)

MARDI 4  
**Festi Petits «Atelier Zumbini»**  
Par les Ateliers d'Alizée  
9h30 et 10h30  
Médiathèque  
A partir de 1 ans  
Inscription obligatoire à partir du 8 janvier

SAMEDI 8  
**Matinou des Petitouts**  
Crèche Les Cabrioles (p. 29)

SAM. 8 ET DIM. 9  
**Expo photo Concert «Fille Allumette»**  
le sam. 8 à 20h  
Salle Lamouroux (p. 21)

MARDI 11  
**Festi Petits «Tadaam !»**  
Par Céline (Pignan) et Marianne (Cournonterral)  
10h30 - Médiathèque  
A partir de 6 mois  
Inscription obligatoire à partir du 8 janvier

## Mars

SAMEDI 1er  
**Musique tzigane**  
Salle Lamouroux (p. 21)

DIMANCHE 16  
**Jeux et pantoufles**  
De 14h30 à 17h  
Au centre de loisirs (p. 21)

SAMEDI 29  
**Atelier créatif «Oiseaux»**  
Organisé par le Nuage Orange  
De 10h à 12h  
Médiathèque  
A partir de 6 ans  
Inscription obligatoire

SAMEDI 30  
**Journée des enfants et carnaval**  
Organisé par l'APEM et ART MIXTE (p. 23 et 29)

## Avril

SAMEDI 5  
**«Grandir dehors»**  
La fête des familles (p. 22)

SAMEDI 5  
**Atelier «Atlas de la biodiversité»**  
Lors de la journée des familles «Tous dehors» (p. 16 et 21)

DIMANCHE 6  
**Vide-grenier**  
Organisé par le Comité des Fêtes  
Pré de Carabiol (p. 28)